

# Fenom Flo™

Sistem za spremljanje ravni FeNO

## PRIROČNIK ZA HITRI ZAČETEK



Če želite prenesti celotno navodilo za uporabo v angleščini in drugih jezikih, optično preberite kodo QR ali obiščite spletno mesto.

[mgcdiagnostics.com/products/phenom-flo-resources](https://mgcdiagnostics.com/products/phenom-flo-resources)



Testiranje z napravo Fenom Flo™ zahteva testne kredite, specifične za napravo (kupite jih tako, da se obrnete na tehnično podporo).

### NAMESTITEV SISTEMA

1. Za zagon aplikacije Fenom Flo je treba naložiti izvajalniški paket Microsoft .NET 6.0 .NET Desktop Runtime 6.0 lahko naložite s tega spletnega mesta in nato izberete x64: <https://dotnet.microsoft.com/en-us/download/dotnet/6.0> and selecting x64

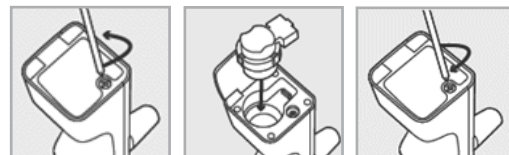
.NET Desktop Runtime 6.0.33

The .NET Desktop Runtime enables you to run existing Windows desktop applications. This release includes the .NET Runtime; you don't need to install it separately.




OS	Installers	Binaries
Windows	ARM64   <b>x64</b>   x86   winget-instructions	

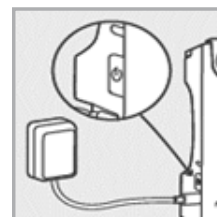
Namestite programsko opremo Fenom Flo v operacijski sistem.

2. Namestitev senzorja
  - Zategnite vijak s priloženim izvijačem in odprite vratca senzorja.
  - Senzor namestite na dno naprave. Trdno, a nežno ga pritisnite, dokler ne začutite upora in se ne premika več naprej.
  - Zaprite vratca in privijte vijak.



### NAPAJANJE IN PRIKLJUČITEV

1. Priključite napravo Fenom Flo, da omogočite polnjenje. Testiranje se lahko izvede, ko je naprava napolnjena več kot >5 %.
2. Vključite napravo Fenom Flo tako, da pritisnete in spustite gumb za vklop za 5 sekund.
3. Seznanite napravo Fenom Flo z operacijskim sistemom.  
OPOMBA: Če seznanjate z napravo s sistemom Windows 11, mora biti nastavev »Odkrivanje naprav Bluetooth« nastavljena na »Napredno«, da je naprava vidna za seznanjanje.
4. Odprite aplikacijo Fenom Flo v operacijskem sistemu tako, da dvokliknete aplikacijo Fenom Flo.
5. Upoštevajte ikone v zgornjem desnem kotu in tako zagotovite, da je naprava pravilno seznanjena prek povezave Bluetooth , da je ustrezno napolnjena  in da so pogoji delovanja v dovoljenem razponu. 



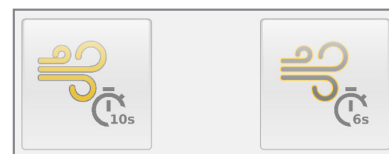
### III TESTIRANJE BOLNIKA

1. Primate napravo Fenom Flo.

**Pomembno** – Ne dotikajte se odprtine dihalne poti.

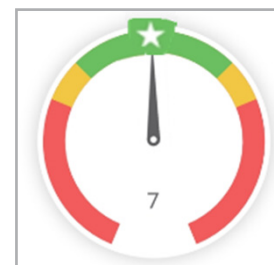
2. Namestite ustnik za enkratno uporabo. Trdno pritisnite, da se prepričate, da je ustnik varno povezan z napravo.

- V skladu s tehničnim standardom ERS za leto 2022 se uporaba 10-sekundnega testa priporoča za odrasle bolnike, uporaba 6-sekundnega testa pa se priporoča za pediatrične bolnike in odrasle, ki ne morejo izvesti 10-sekundnega testa.



3. Bolniku naročite, naj stori naslednje:

- Napravo trdno držite z eno ali obema rokama.
- Se usede naravnost z ravnimi nogami na tleh.
- Naredi naraven vdih skozi usta in popolnoma napolne svoja pljuča.
- Položi usta na ustnik in zagotovi, da se ustnik tesno prilega.
- Nežno izdihne in postopoma povečuje izdih, vse dokler igla ne ostane znotraj zelenega območja.
- Zrak izdihne v trenutku, ko časovnik prikaže ničelni čas in se na zaslonu prikaže ikona »Stop«.
- Ponovite poskus, če se prikaže sporočilo o napaki, pri čemer bodite pozorni na informacije v sporočilu o napaki glede tega, kako inštruirati pacienta.



#### OPOMBA:



Uporaba priročnika je na voljo novim bolnikom, v njem pa so predstavljeni koraki za izvedbo testa FeNO.



4. Pritisnite gumb Izhod in izklopite napravo Fenom Flo, tako da 5 sekunde držite gumb za vklop in nato spustite
5. Zavržite ustnik za enkratno uporabo.

### III ČIŠČENJE IN SKLADIŠČENJE

1. Ko končate, pritisnite gumb EXIT in izklopite napravo.
2. Nežno očistite s 5% belilnimi robčki in pustite, da se posuši.
3. Polnite napravo.

Podrobna navodila najdete v celotnem priročniku za uporabo Fenom Flo: PN: 142255-001.

#### TIPKA LED INDIKATORJA NAPRAVE

	Izključeno		Vijolična (polna): Inicializacija strojne opreme
	Modra (utripa): Iskanje gostitelja Bluetooth		Oranžna (sveti): Inicializacija bliskovnega pomnilnika
	Modra (sveti): vzpostavljena povezava z gostiteljem Bluetooth		Cyan (polno): Analiza okoljskih pogojev
	Rumena (stalna): Baterija < 20 %		
	Rdeča (sveti): Baterija < 5 %		
	Rdeče (utripa): Stanje napake		

MGC DIAGNOSTICS CORPORATION, through its subsidiary Medisoft S.A.  
350 Oak Grove Parkway St. Paul, Minnesota USA 55127-8599

Medisoft S.A. P.A.E de Sorinnes, Rue du Clairon 5  
5503 Sorinnes BELGIUM

© 2024 MGC Diagnostics Corporation or one of its affiliates. All rights reserved.

All specifications subject to change without notice. Products may vary from those illustrated.

MGC Diagnostics and its affiliates are equal opportunity/affirmative action employers committed to cultural diversity in the workforce.

Part# 060179-022 RevA

Part# FF-02-SL

