

Fenom Flo™

FeNO-bewakingsstelsel

SNELSTARTGIDS



Om de volledige gebruiksaanwijzing in het Engels en andere talen te downloaden, scant u de QR-code of bezoekt u de website.

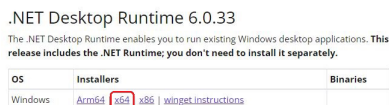
mgcdiagnostics.com/products/phenom-flo-resources



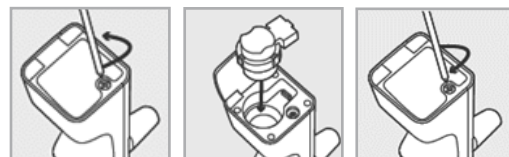
Voor het testen met het Fenom Flo™-apparaat zijn apparaatspecifieke testtegoeden vereist (aangeschaft door contact op te nemen met de technische ondersteuning).

III SYSTEEM INSTALLEREN




1. Microsoft .NET runtime-pakket 6.0 moet worden geladen om de Fenom Flo-toepassing uit te voeren. .NET Desktop Runtime 6.0 kan worden geladen vanaf de volgende website en vervolgens x64 selecteren: <https://dotnet.microsoft.com/en-us/download/dotnet/6.0> and selecting x64

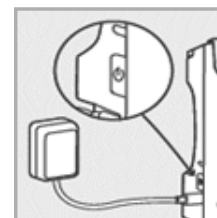


2. Installeer de Fenom Flo-software op het besturingssysteem.
3. Installeer de sensor
 - Draai de schroef vast met een meegeleverde schroevendraaier en open de sensordeur.
 - Plaats de sensor in de onderkant van het apparaat. Druk er stevig maar voorzichtig op totdat u weerstand voelt en het niet verder beweegt.
 - Sluit de deur en draai de schroef vast.




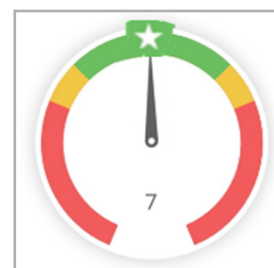
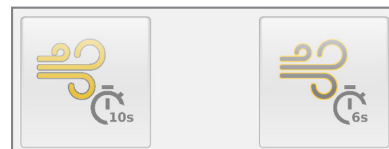
III VERMOGEN EN AANSLUITING

1. Sluit het Fenom Flo-apparaat aan om het op te laden. De tests kunnen worden uitgevoerd nadat het apparaat voor meer dan >5% is opgeladen.
2. Schakel het Fenom Flo-apparaat in door de aan/uit-knop 5 seconden ingedrukt te houden en weer los te laten.
3. Koppel het Fenom Flo-apparaat met het besturingssysteem.
OPMERKING: Als u koppelt met een Windows 11-apparaat, moet de instelling 'Detectie van Bluetooth-apparaten' zijn ingesteld op 'Geavanceerd' voor het apparaat om zichtbaar te zijn voor koppeling.
4. Open de Fenom Flo-app op het besturingssysteem door te dubbelklikken op de Fenom Flo-applicatie.
5. Let op de pictogrammen in de rechterbovenhoek om ervoor te zorgen dat het apparaat correct is gekoppeld via Bluetooth , een geschikte lading heeft  en dat de werkomstandigheden binnen het bereik liggen. 



III PATIËNTTESTEN

1. Pak het Fenom Flo-apparaat vast.
Belangrijk – Raak de luchtwegopening niet aan.
2. Installeer een mondstuk voor eenmalig gebruik. Druk stevig om ervoor te zorgen dat het mondstuk stevig op het apparaat is aangesloten.
 - Volgens de technische norm ERS van 2022 wordt de modus van 10 seconden aanbevolen voor volwassen patiënten en wordt de modus van 6 seconden aanbevolen voor pediatrische patiënten en volwassenen die de modus van 10 seconden niet kunnen uitvoeren.
3. Instrueer de patiënt om het volgende te doen:
 - Houd het apparaat stevig vast met één of beide handen.
 - Ga rechtop zitten, met de voeten plat op de grond.
 - Adem op natuurlijke wijze in door de mond en zuig zoveel mogelijk lucht in uw longen.
 - Plaats uw mond op het mondstuk en zorg voor een strakke afdichting.
 - Adem voorzichtig uit en verhoog geleidelijk uw uitademing tot u de naald in het groene gebied kunt houden.
 - Stop onmiddellijk met uitademen wanneer de tijd op nul komt en het pictogram Stoppen op het scherm verschijnt. 
 - Herhaal de poging als er een foutmelding verschijnt en let op de informatie in de foutmelding over hoe u de patiënt kunt coachen.



OPMERKING:



De uitleg is beschikbaar voor gebruik door een nieuwe patiënt om de stappen voor het uitvoeren van een FeNO-test te demonstreren.












4. Druk op de Exit-knop en schakel het Fenom Flo-apparaat uit door de aan/uit-knop 5 seconden ingedrukt te houden en vervolgens los te laten
5. Dispose of single-patient-use mouthpiece.

III REINIGING EN OPSLAG

1. Druk op de EXIT-knop als u klaar bent en schakel het apparaat uit.
2. Maak het voorzichtig schoon met doekjes met bleekmiddel van 5% en laat het drogen.
3. Apparaat opladen.

Raadpleeg de volledige gebruikershandleiding van de Fenom Flo voor gedetailleerde instructies: PN: 142255-001.

APPARAATINDICATOR LED-TOETS

	Uit		Paars (continu): Hardware initialiseren
	Blauw (Knipperend): Zoeken naar Bluetooth-host		Oranje (continu): Flash-opslag initialiseren
	Blauw (continu): Verbonden met Bluetooth-host		Cyaan (vast): analyse van omgevingsomstandigheden
	Geel (continu): batterij < 20%		
	Rood (continu): Batterij < 5%		
	Rood (knipperend): Foutconditie		

MGC DIAGNOSTICS CORPORATION, through its subsidiary Medisoft S.A.
350 Oak Grove Parkway St. Paul, Minnesota USA 55127-8599

 Medisoft S.A. P.A.E de Sorinnes, Rue du Clairon 5
5503 Sorinnes BELGIUM

© 2024 MGC Diagnostics Corporation or one of its affiliates. All rights reserved.

All specifications subject to change without notice. Products may vary from those illustrated.

MGC Diagnostics and its affiliates are equal opportunity/affirmative action employers committed to cultural diversity in the workforce.

Part# 060179-008 RevA

Part# FF-02-DU

