



Pour télécharger l'intégralité de l'IFU en anglais et dans d'autres langues, scannez le code QR ou rendez-vous sur le site Web.

mgcdiagnostics.com/products/fenom-flo-resources



Les tests avec l'appareil Fenom Flo™ nécessitent des crédits de test spécifiques à l'appareil (achetés en contactant l'assistance technique).

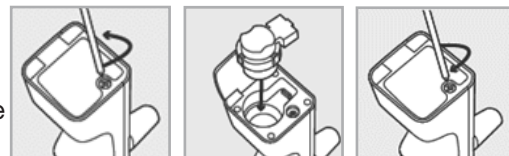
III INSTALLATION DU SYSTÈME

1. Le package d'exécution Microsoft .NET 6.0 doit être chargé pour exécuter l'application Fenom Flo .NET Desktop Runtime 6.0 peut être chargé à partir du site Web suivant, puis en sélectionnant x64 : <https://dotnet.microsoft.com/en-us/download/dotnet/6.0> and selecting x64




.NET Desktop Runtime 6.0.33
The .NET Desktop Runtime enables you to run existing Windows desktop applications. This release includes the .NET Runtime; you don't need to install it separately.

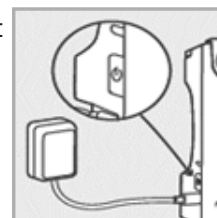
OS	Installers	Binaries
Windows	Armed4 x64 x86 winget-instructions	

2. Installez le logiciel Fenom Flo sur le système d'exploitation.
3. Installez le capteur
 - Desserrez la vis avec le tournevis fourni et ouvrez la trappe du capteur.
 - Placez le capteur au bas de l'appareil. Appuyez dessus fermement mais doucement jusqu'à ce que vous sentiez une résistance et qu'il ne bouge plus.
 - Fermez la trappe et serrez la vis.



III ALIMENTATION ET CONNEXION

1. Branchez l'appareil Fenom Flo pour permettre la charge. Les tests peuvent être effectués une fois que l'appareil est chargé à plus de >5 %.
2. Allumez l'appareil Fenom Flo en appuyant sur le bouton d'alimentation et en le relâchant pendant 5 secondes.
3. Associez l'appareil Fenom Flo au système d'exploitation.
REMARQUE : En cas de couplage avec un appareil Windows 11, le paramètre « Découverte des appareils Bluetooth » doit être défini sur « Avancé » pour que l'appareil soit visible pour l'appairage.
4. Ouvrez l'application Fenom Flo sur le système d'exploitation en double-cliquant sur l'application Fenom Flo.
5. Observez les icônes dans le coin supérieur droit pour vous assurer que l'appareil est correctement apparié via Bluetooth , qu'il est suffisamment chargé  et que les conditions d'utilisation sont acceptables. 



III TEST DU PATIENT

1. Saisissez l'appareil Fenom Flo.

Important – Ne touchez pas l'ouverture du circuit respiratoire

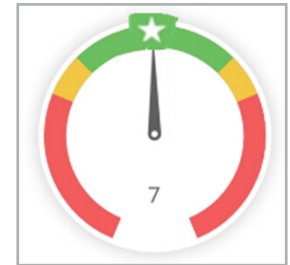
2. Installez un embout buccal à usage unique. Appuyez fermement pour vous assurer que l'embout buccal est bien connecté à l'appareil.

- Selon les standards ERS 2022, le mode 10 secondes est recommandé pour les patients adultes, et le mode 6 secondes est recommandé pour les patients pédiatriques et les adultes qui ne peuvent pas effectuer le mode 10 secondes.



3. Demandez au patient de faire ce qui suit :

- Tenez fermement l'appareil dans une ou deux mains.
- Asseyez-vous bien droit avec les pieds à plat sur le sol.
- Inspirez naturellement par la bouche et gonflez complètement vos poumons.
- Placez votre bouche sur l'embout, en veillant à ce qu'elle soit bien fermée.
- Expirez doucement, en augmentant progressivement votre expiration jusqu'à ce que vous puissiez maintenir l'aiguille dans la zone verte.
- Cessez immédiatement d'expirer lorsque le temps atteint zéro et que l'icône Stop apparaît à l'écran.
- Répétez l'effort si un message d'erreur s'affiche, en faisant attention aux informations contenues dans le message d'erreur concernant la façon de guider le patient



REMARQUE :



Le tutoriel est disponible pour être utilisé par un nouveau patient afin de lui montrer les étapes à suivre pour effectuer un test FeNO.



4. Appuyez sur le bouton Exit et éteignez l'appareil Fenom Flo en maintenant le bouton d'alimentation enfoncé pendant 5 secondes, puis en le relâchant
5. Jetez l'embout buccal à usage unique.

III NETTOYAGE ET STOCKAGE

1. Appuyez sur le bouton EXIT lorsque vous avez terminé et éteignez l'appareil.
2. Nettoyez délicatement avec des lingettes javellisées à 5 % et laissez sécher.
3. Chargez l'appareil.

Veillez vous référer au manuel d'utilisation complet de Fenom Flo pour les instructions détaillées : PN : 142255-006.

INDICATEUR LED DE L'APPAREIL TOUCHE

	Désactivé		Violet (solide) : initialisation du matériel
	Bleu (clignotant) : recherche d'un hôte Bluetooth		Orange (solide) : initialisation du stockage flash
	Bleu (solide) : connecté à l'hôte Bluetooth		Cyan (solide) : analyse des conditions environnementales
	Jaune (solide) : batterie < 20 %		
	Rouge (solide) : batterie < 5 %		
	Rouge (clignotant) : condition d'erreur		

MGC DIAGNOSTICS CORPORATION, through its subsidiary Medisoft S.A.
350 Oak Grove Parkway St. Paul, Minnesota USA 55127-8599

Medisoft S.A. P.A.E de Sorinnes, Rue du Clairon 5
5503 Sorinnes BELGIUM

© 2024 MGC Diagnostics Corporation or one of its affiliates. All rights reserved.

All specifications subject to change without notice. Products may vary from those illustrated.

MGC Diagnostics and its affiliates are equal opportunity/affirmative action employers committed to cultural diversity in the workforce.

Part# 060179-006 RevA