

Fenom Flo™

Sistema de seguimiento FeNO

GUÍA DE INICIO RÁPIDO



Para descargar las instrucciones de uso completas en inglés y otros idiomas, escanee el código QR o visite el sitio web.

mgcdiagnostics.com/products/phenom-flo-resources



Las pruebas con el dispositivo Fenom Flo™ requieren créditos de prueba específicos del dispositivo (adquiridos comunicándose con el soporte técnico).

III INSTALACIÓN DEL SISTEMA

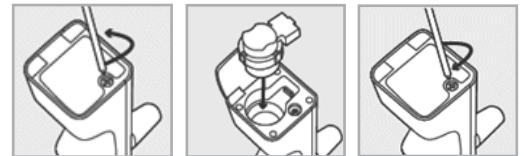
1. El paquete de tiempo de ejecución de Microsoft .NET 6.0 debe cargarse para ejecutar la aplicación Fenom Flo .NET Desktop Runtime 6.0 se puede cargar desde el siguiente sitio web y, a continuación, seleccionar x64: <https://dotnet.microsoft.com/en-us/download/dotnet/6.0> and selecting x64

.NET Desktop Runtime 6.0.33




The .NET Desktop Runtime enables you to run existing Windows desktop applications. This release includes the .NET Runtime; you don't need to install it separately.

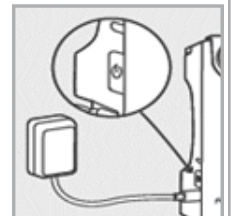
OS	Installers	Binaries
Windows	ARM64 x64 x86 winget instructions	

2. Instale el software Fenom Flo en el sistema operativo.
3. Instale el sensor
 - o Afloje el tornillo con el destornillador suministrado y abra la puerta del sensor.
 - o Coloque el sensor en la parte inferior del dispositivo. Presiona con firmeza pero suavemente hasta que note resistencia y no se mueva más.
 - o Cierre la puerta y apriete el tornillo.



III POTENCIA Y CONEXIÓN

1. Enchufe el dispositivo Fenom Flo para permitir la carga. Las pruebas se pueden realizar después de que el dispositivo tenga una carga superior al >5%.
2. Encienda el dispositivo Fenom Flo presionando y soltando el botón de encendido durante 5 segundos.
3. Empareje el dispositivo Fenom Flo con el sistema operativo.
NOTA: Si se empareja con un dispositivo Windows 11, la configuración "Detección de dispositivos Bluetooth" debe establecerse en 'Avanzado' para que el dispositivo sea visible para el emparejamiento.
4. Abra la aplicación Fenom Flo en el sistema operativo haciendo doble clic en la aplicación Fenom Flo.
5. Observe los iconos en la esquina superior derecha para asegurarse de que el dispositivo está emparejado correctamente a través de Bluetooth , tiene una carga adecuada , y las condiciones de funcionamiento están dentro del alcance .



PRUEBAS DEL PACIENTE

1. Agarre el dispositivo Fenom Flo.

Importante: no toque la abertura de las vías respiratorias.

2. Instale una boquilla de uso para un solo paciente. Presione firmemente para asegurarse de que la boquilla esté bien conectada al dispositivo.

- Según la norma técnica ERS 2022, se recomienda el modo de 10 segundos para pacientes adultos, y el modo de 6 segundos para pacientes pediátricos y adultos que no puedan realizar el modo de 10 segundos.



3. Indíquelo lo siguiente al paciente:

- Sostenga el dispositivo firmemente con una o ambas manos.
- Siéntese en posición erguida con los pies apoyados en el suelo.
- Inhale de forma natural por la boca e infle los pulmones por completo.
- Coloque la boca en la boquilla, asegurándose de que quede bien sellada.
- Exhale suavemente, aumentando gradualmente la exhalación hasta que pueda mantener la aguja en el rango verde.
- Deje de exhalar inmediatamente cuando la hora llegue a cero y aparezca el icono STOP en la pantalla.
- Repita el esfuerzo si aparece un mensaje de error, prestando atención a la información contenida en el mensaje de error sobre cómo entrenar al paciente.



NOTA:



El tutorial está disponible para su uso por un nuevo paciente para demostrar los pasos para la realización de una prueba FeNO.



4. Presione el botón de salida y apague el dispositivo Fenom Flo manteniendo presionado el botón de encendido durante 5 segundos y luego soltando
5. Deseche la boquilla de uso único para un solo paciente.

LIMPIEZA Y ALMACENAMIENTO

1. Presione el botón SALIR cuando haya terminado y apague el dispositivo.
2. Limpiar suavemente con toallitas con lejía al 5 % y dejar secar.
3. Dispositivo de carga.

Consulte el manual completo del operador de Fenom Flo para obtener instrucciones detalladas: PN: 142255-001.

TECLA LED INDICADORA DEL DISPOSITIVO

	Apagado		Púrpura (sólido): inicializando hardware
	Azul (parpadeante): Buscando host Bluetooth		Naranja (fijo): inicializando el almacenamiento flash
	Azul (sólido): conectado al host Bluetooth		Cian (sólido): análisis de las condiciones ambientales
	Amarillo (fijo): Batería < 20 %		
	Rojo (sólido): Batería < 5%		
	Rojo (intermitente): condición de error		

MGC DIAGNOSTICS CORPORATION, through its subsidiary Medisoft S.A.
350 Oak Grove Parkway St. Paul, Minnesota USA 55127-8599

Medisoft S.A. P.A.E de Sorinnes, Rue du Clairon 5
5503 Sorinnes BELGIUM

© 2024 MGC Diagnostics Corporation or one of its affiliates. All rights reserved.

All specifications subject to change without notice. Products may vary from those illustrated.

MGC Diagnostics and its affiliates are equal opportunity/affirmative action employers committed to cultural diversity in the workforce.

Part# 060179-003 RevA

Part# FF-02-SP

