

# Fenom Flo™

Sistema di monitoraggio FeNO

## GUIDA RAPIDA



Il test con il dispositivo Fenom Flo™ richiede crediti di test specifici del dispositivo (acquistati contattando il supporto tecnico).

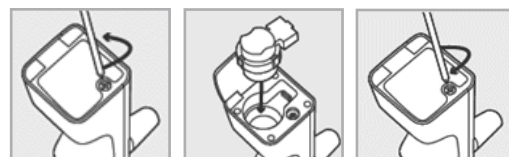
### III INSTALLAZIONE DEL SISTEMA

1. Per eseguire l'applicazione Fenom Flo è necessario caricare il pacchetto di runtime Microsoft .NET 6.0 .NET Desktop Runtime 6.0 può essere caricato dal seguente sito Web e quindi selezionando x64:  
<https://dotnet.microsoft.com/en-us/download/dotnet/6.0> and selecting x64




.NET Desktop Runtime 6.0.33  
The .NET Desktop Runtime enables you to run existing Windows desktop applications. This release includes the .NET Runtime; you don't need to install it separately.

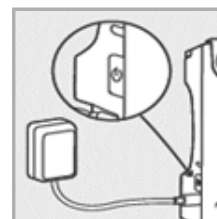
OS	Installers	Binaries
Windows	Arm64   <b>x64</b>   x86   <a href="#">winget-instructions</a>	

2. Installare il software Fenom Flo sul sistema operativo.
3. Installare il sensore
  - Svitare la vite con un cacciavite in dotazione e aprire lo sportello del sensore.
  - Posizionare il sensore nella parte inferiore del dispositivo. Premere con fermezza ma delicatamente fino a quando non si avverte la resistenza e non si muove più.
  - Chiudere lo sportello e stringere la vite.




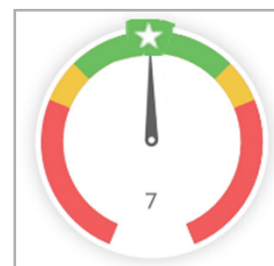
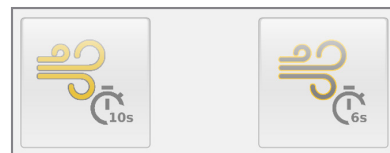
### III ALIMENTAZIONE E CONNESSIONE

1. Collega il dispositivo Fenom Flo per consentire la ricarica. Il test può essere eseguito dopo che il dispositivo ha una carica superiore al >5%.
2. Accendi il dispositivo Fenom Flo premendo e rilasciando il pulsante di accensione per 5 secondi.
3. Associa il dispositivo Fenom Flo al sistema operativo.  
NOTA: Se si esegue l'associazione con un dispositivo Windows 11, l'impostazione "Rilevamento dispositivi Bluetooth" deve essere impostata su "Avanzate" per rendere visibile il dispositivo per l'associazione.
4. Aprire l'app Fenom Flo sul sistema operativo facendo doppio clic sull'applicazione Fenom Flo.
5. Osservare le icone nell'angolo in alto a destra per assicurarsi che il dispositivo sia accoppiato correttamente tramite Bluetooth , che abbia una carica adeguata  e che le condizioni operative siano nel raggio d'azione .



### TEST DEL PAZIENTE

1. Afferra il dispositivo Fenom Flo.  
**Importante** – Non toccare l'apertura delle vie aeree.
2. Installare un boccaglio monopaziente. Premere con decisione per assicurarsi che il bocchino sia collegato saldamente al dispositivo.
  - Secondo lo standard tecnico ERS 2022, la modalità di 10 secondi è raccomandata per i pazienti adulti e la modalità di 6 secondi è raccomandata per i pazienti in età pediatrica e per gli adulti che non possono eseguire la modalità di 10 secondi.
3. Chiedere al paziente di fare quanto segue:
  - Tenere saldamente il dispositivo con una o entrambe le mani.
  - Sedersi in posizione dritta con i piedi appoggiati sul pavimento.
  - Inspirare naturalmente attraverso la bocca e gonfiare completamente i polmoni.
  - Posizionare la bocca sul boccaglio, assicurando una tenuta ermetica.
  - Espirare delicatamente, aumentando gradualmente l'espirazione finché l'ago resta nell'intervallo verde.
  - Interrompere immediatamente l'espirazione quando il tempo arriva a zero e sullo schermo appare l'icona Stop. 
  - Ripetere l'operazione se viene visualizzato un messaggio di errore, prestando attenzione alle informazioni contenute nel messaggio di errore su come istruire il paziente.



#### NOTA:



Il tutorial può essere utilizzato da parte di un nuovo paziente per dimostrare le fasi di esecuzione del test FeNO.











4. Premere il pulsante Esci e spegnere il dispositivo Fenom Flo tenendo premuto il pulsante di accensione per 5 secondi e poi rilasciandolo
5. Smaltire il boccaglio monouso.

### PULIZIA E STOCCAGGIO

1. Al termine, premere il pulsante EXIT e spegnere il dispositivo.
2. Pulisci delicatamente con salviette di candeggina al 5% e lascia asciugare.
3. Dispositivo di ricarica.

Per le istruzioni dettagliate, consultare il manuale dell'operatore Fenom Flo completo: PN: 142255-001.

#### TASTO LED INDICATORE DISPOSITIVO

	Spento		Viola (fisso): inizializzazione dell'hardware
	Blu (lampeggiante): ricerca dell'host Bluetooth		Arancione (fisso): inizializzazione della memoria flash
	Blu (fisso): connesso all'host Bluetooth		Ciano (Solido): analisi delle condizioni ambientali
	Giallo (fisso): batteria < 20%		
	Rosso (fisso): batteria < 5%		
	Rosso (lampeggiante): condizione di errore		

MGC DIAGNOSTICS CORPORATION, through its subsidiary Medisoft S.A.  
350 Oak Grove Parkway St. Paul, Minnesota USA 55127-8599

 Medisoft S.A. P.A.E de Sorinnes, Rue du Clairon 5  
5503 Sorinnes BELGIUM

© 2024 MGC Diagnostics Corporation or one of its affiliates. All rights reserved.

All specifications subject to change without notice. Products may vary from those illustrated.

MGC Diagnostics and its affiliates are equal opportunity/affirmative action employers committed to cultural diversity in the workforce.

Part# 060179-002 RevA